

T.C
SİVAS VALİLİĞİ
REHBERLİK VE ARAŞTIRMA MERKEZİ MÜDÜRLÜĞÜ

2019-2023 STRATEJİK PLANI

İSTİKLALMARŞI

Korkma, sönmez bu şafaklarda yüzen al sancak;
Sönmeden yurdumun üstünde tüten en son ocak.
O benim milletimin yıldızıdır, parlayacak;
O benimdir, o benim milletimindir ancak.

Çatma, kurban olayım, çehreni ey nazlı hilal!
Kahraman ırkıma bir gül! Ne bu şiddet, bu celal?
Sana olmaz dökülen kanlarımız sonra helal...
Hakkıdır Hakk'a tapan milletimin istiklal!

Ben ezelden beridir hür yaşadım, hür yaşarım.
Hangi çılgın bana zincir vuracakmış? Şaşarım!
Kükremiş sel gibiyim, bendimi çiğner, aşarım.
Yırtarım dağları, enginlere sığmam taşarım.

Garbın afakını sarmışsa çelik zırhlı duvar,
Benim iman dolu göğsüm gibi serhaddim var.
Ulusun, korkma! Nasıl böyle bir imanı boğar,
"Medeniyet!" dediğin tek dişi kalmış canavar?

Arkadaş! Yurduma alçakları uğratma sakın.
Siper et gövdeni, dursun bu hayasızca akın.
Doğacaktır sana va'dettiği günler Hakk'ın...
Kim bilir, belki yarın, belki yarından da yakın.

Bastığın yerleri "toprak!" diyerek geçme, tanı:
Düşün altındaki binlerce kefensiz yatanı.
Sen şehit oğlusun, incitme, yazıktır atanı:
Verme, dünyaları alsan da, bu cennet vatanı.

Kim bu cennet vatanın uğruna olmaz ki feda?
Şüheda fışkıracak toprağı sıksan, şüheda!
Canı, cananı bütün varımı alsın da Huda,
Etmesin tek vatanımdan beni dünyada cüda.

Ruhumun senden, İlahi, şudur ancak emeli:
Değmesin mabedimin göğsüne namahrem eli.
Bu ezanlar ezanlar-ki şahadetleri dinin temeli
Ebedi yurdumun üstünde benim inlemeli.

O zaman vecd ile bin secde eder-versa taşım,
Her cerihamdan, İlahi, boşanıp kanlı yaşım,
Fışkırır ruh-ı mücerred gibi yerden na'sım;
O zaman yükselerek arşa değer belki başım.

Dağalan sen de şafaklar gibi ey şanlı hilal!
Olsun artık dökülen kanlarımın hepsi helal!
Ebediyen sana yok, ırkıma yok izmihlal:
Hakkıdır, hür yaşamış bayrağımın hürriyet;
Hakkıdır, Hakk'a tapan, milletimin istiklal!

Mehmet AKİF ERSOY

*Öğretmenler;
Yeni Nesil Sizin
Eseriniz Olacaktır.*

M. Akif Ersoy

GENÇLİĞE HİTABE

Ey Türk gençliği! Birinci vazifen, Türk İstiklalini, Türk cumhuriyetini, ilelebet, muhafaza ve müdafaa etmektir.

Mevcutiyetinin ve istikbalinin yegane temeli budur. Bu temel, senin, en kıymetli hazinendir. İstikbalde dahi, seni, bu hazineden, mahrum etmek isteyecek, dahili ve harici, bedhahların olacaktır. Bir gün, istiklal ve cumhuriyeti müdafaa mecburiyetine düşersen, vazifeye atılmak için, içinde bulunacağın vaziyetin imkan ve şeraitini düşünmeyeceksin! Bu imkan ve şerait, çok namüsaait bir mahiyette tezahür edebilir. İstiklal ve cumhuriyetine kastedecek düşmanlar, bütün dünyada emsali görülmemiş bir galibiyetin mümessili olabilirler. Cebren ve hile ile aziz vatanın, bütün kaleleri zapt edilmiş, bütün tersanelerine girilmiş, bütün orduları dağıtılmış ve memleketin her köşesi bilfiil işgal edilmiş olabilir. Bütün bu şeraitten daha elim ve daha vahim olmak üzere, memleketin dahilinde, iktidara sahip olanlar gafflet ve dalalet ve hatta hiyanet içinde bulunabilirler. Hatta bu iktidar sahipleri şahsi menfaatlerini, müstevlerin siyasi emelleriyle tevhit edebilirler. Millet, fakr u zaruret içinde harap ve bitap düşmüş olabilirler.

Ey Türk istikbalinin evladı! İşte, bu ahval ve şerait içinde dahi, vazifen; Türk istiklal ve cumhuriyetini kurtarmaktır! Muhtaç olduğun kudret, damarlarındaki asil kanda, mevcuttur!

M. Akif Ersoy

Sunuş

.....
Okul Müdürü

İçindekiler

SUNUŞ	3
İÇİNDEKİLER	4
BÖLÜM I: GİRİŞ VE PLAN HAZIRLIK SÜRECİ	5
BÖLÜM II: DURUM ANALİZİ	6
KURUM KISA TANITIMI	6
KUURUMUN MEVCUT DURUMU: TEMEL İSTATİSTİKLER.....	7
PAYDAŞ ANALİZİ	10
GZFT (GÜÇLÜ, ZAYIF, FIRSAT, TEHDİT) ANALİZİ	15
GELİŞİM VE SORUN ALANLARI	17
BÖLÜM III: MİSYON, VİZYON VE TEMEL DEĞERLER	18
MİSYONUMUZ	18
VİZYONUMUZ	18
TEMEL DEĞERLERİMİZ	18
BÖLÜM IV: AMAÇ, HEDEF VE EYLEMLER	20
TEMA I: EĞİTİM VE ÖĞRETİME ERİŞİM	20
TEMA II: EĞİTİM VE ÖĞRETİMDE KALİTENİN ARTIRILMASI.....	22
TEMA III: KURUMSAL KAPASİTE.....	24
V. BÖLÜM: MALİYETLENDİRME	26
EKLER:	

BÖLÜM I: GİRİŞ ve PLAN HAZIRLIK SÜRECİ

2019-2023 dönemi stratejik plan hazırlanması süreci Üst Kurul ve Stratejik Plan Ekibinin oluşturulması ile başlamıştır. Ekip tarafından oluşturulan çalışma takvimi kapsamında ilk aşamada durum analizi çalışmaları yapılmış ve durum analizi aşamasında paydaşlarımızın plan sürecine aktif katılımını sağlamak üzere paydaş anketi, toplantı ve görüşmeler yapılmıştır.

Durum analizinin ardından geleceğe yönelim bölümüne geçilerek okulumuzun amaç, hedef, gösterge ve eylemleri belirlenmiştir. Çalışmaları yürüten ekip ve kurul bilgileri altta verilmiştir.

STRATEJİK PLAN ÜST KURULU

Üst Kurul Bilgileri			Ekip Bilgileri		
Adı Soyadı	Unvanı	İmza	Adı Soyadı	Unvanı	İmza
Murat GEÇİLİ	Kurum Müdürü		Onur ÖZAY	Rehberlik Alan Öğretmeni	
Fikret KOZAN	Müdür Yardımcısı		Nuray Müge ÇETİNDAG	Rehberlik Alan Öğretmeni	
Yusuf İPEK	Rehberlik ve Psikolojik Danışma Hizmetleri Bölüm Başkanı		Yeliz ÇELİK	Özel Eğitim Alan Öğretmeni	
Tuğrul DÜZ	Özel Eğitim Hizmetleri Bölüm Başkanı		Muhammed ÖZTÜRK	Rehberlik Alan Öğretmeni	

25/02/2019

Murat GEÇİLİ

Rehberlik ve Araştırma Merkezi Müdürü

BÖLÜM II: DURUM ANALİZİ

Durum analizi bölümünde kurumumuzun mevcut durumu ortaya konularak neredeyiz sorusuna yanıt bulunmaya çalışılmıştır.

Bu kapsamda okulumuzun kısa tanıtımı, okul künyesi ve temel istatistikleri, paydaş analizi ve görüşleri ile okulumuzun Güçlü Zayıf Fırsat ve Tehditlerinin (GZFT) ele alındığı analize yer verilmiştir.

Kurum Kısa Tanıtımı

Sivas Rehberlik ve Araştırma Merkezi, 1972 yılında kurulmuş ve faaliyete geçmiştir. 1976 yılında Arı sitesinde, 1977 - 1982 yılları arasında tarihi Kongre Binası yanındaki ek binada hizmet vermiş, 1982 yılında şu anda Selçuk Anadolu Lisesi olarak hizmet veren binaya taşınmış, iki yıl burada hizmet verdikten sonra; 1984 yılında halen Cumhuriyet İlkokulu olarak hizmet veren binaya taşınmıştır.

1986 yılında Atatürk Lisesi bahçesinde İşlik binasına taşınan Sivas Rehberlik ve Araştırma Merkezi 2004 yılına kadar bu binanın 2. Katında hizmet vermiştir. Daha sonra İl Gençlik ve Spor Müdürlüğü binasında faaliyet göstermiş, 2005 Aralık ayında İl Milli Eğitim Müdürlüğü merkez kampüsüne taşınmıştır.

Kurumumuz 2016 yılı Aralık ayından itibaren Yüceyurt Mah. Selahattin Erorhon caddesindeki yeni yerinde hizmet vermektedir.

Kurumun Mevcut Durumu: Temel İstatistikler

Kurum Künyesi

Kurumumuzun temel girdilerine ilişkin bilgiler alta yer alan okul künyesine ilişkin tabloda yer almaktadır.

Temel Bilgiler Tablosu- Kurum Künyesi

İli: SİVAS		İlçesi: MERKEZ	
Adres:	Yüceyurt mah. Selehattin Erorhan Cad. No:4 -7 SİVAS/ MERKEZ	Coğrafi Konum (link):	https://goo.gl/maps/gFSUWoYNWLx
Telefon Numarası:	0 (346) 227 37 71	Faks Numarası:	0 (346) 228 03 63
e- Posta Adresi:	198697@meb.k12.tr	Web sayfası adresi:	http://www.sivasram.meb.k12.tr
Kurum Kodu:	12694526	Çalışma Şekli:	08.00 - 12.00 / 13.00 - 17.00
Hizmete Giriş Tarihi : 1972		Toplam Çalışan Sayısı	30
Öğrenci Sayısı:	Öğrenci Yoktur.	Öğretmen Sayısı	Kadın 6
			Erkek 15
		Toplam	21
Derslik Başına Düşen Öğrenci Sayısı	Kurumumuzda birebir eğitim öğretim yapılmamaktadır.	Şube Başına Düşen Öğrenci Sayısı	:
Öğretmen Başına Düşen Öğrenci Sayısı		Şube Başına 30'dan Fazla Öğrencisi Olan Şube Sayısı	:
Öğrenci Başına Düşen Toplam Gider Miktarı		Öğretmenlerin Kurumdaki Ortalama Görev Süresi	:

Çalışan Bilgileri

Kurumumuzun çalışanlarına ilişkin bilgiler altta yer alan tabloda belirtilmiştir.

Çalışan Bilgileri Tablosu

Unvan	Erkek	Kadın	Toplam
Kurum Müdürü ve Müdür Yardımcısı	2	0	2
Rehberlik Öğretmeni	11	3	14
Özel Eğitim Öğretmeni	4	3	7
Yardımcı Personel	6	1	7
Toplam Çalışan Sayıları	23	7	30

Kurumumuz Bina ve Alanları

Kurumumuzun binası ile açık ve kapalı alanlarına ilişkin temel bilgiler altta yer almaktadır.

Kurum Yerleşkesine İlişkin Bilgiler

Kurum Bölümleri		Özel Alanlar	Var	Yok
Kurum Kat Sayısı	3	Çok Amaçlı Salon	X	
İdari Odaların Alanı (m2)		Çok Amaçlı Saha		X
Öğretmenler Odası (m2)		Kütüphane		X
Kurum Oturum Alanı (m2)		Fen Laboratuvarı		X
Kurum Bahçesi (Açık Alan)(m2)		Bilgisayar Laboratuvarı		X
Kurum Kapalı Alan (m2)		İş Atölyesi		X
Sanatsal, bilimsel ve sportif amaçlı toplam alan (m ²)		Beceri Atölyesi	X	
Tuvalet Sayısı		Pansiyon		X
Diğer (.....)				

Donanım ve Teknolojik Kaynaklarımız

Teknolojik kaynaklar başta olmak üzere kurumumuzda bulunan çalışan durumdaki donanım malzemesine ilişkin bilgiye alttaki tabloda yer verilmiştir.

Teknolojik Kaynaklar Tablosu

Akıllı Tahta Sayısı	1	TV Sayısı	5
Masaüstü Bilgisayar Sayısı	4	Yazıcı Sayısı	15
Taşınabilir Bilgisayar Sayısı	22	Fotokopi Makinası Sayısı	2
Projeksiyon Sayısı	2	İnternet Bağlantı Hızı	8 mbs

Gelir ve Gider Bilgisi

Kurumumuzun genel bütçe ödenekleri, okul aile birliği gelirleri ve diğer katkılarda dâhil olmak üzere gelir ve giderlerine ilişkin son iki yıl gerçekleşme bilgileri alttaki tabloda verilmiştir.

Yıllar	Gelir Miktarı	Gider Miktarı
2017		
2018		

PAYDAŞ ANALİZİ

Kurumumuzun temel paydaşları öğrenci, veli ve öğretmen olmakla birlikte eğitimin dışsal etkisi nedeniyle okul çevresinde etkileşim içinde olunan geniş bir paydaş kitlesi bulunmaktadır. Paydaşlarımızın görüşleri anket, toplantı, dilek ve istek kutuları, elektronik ortamda iletilen önerilerde dâhil olmak üzere çeşitli yöntemlerle sürekli olarak alınmaktadır.

Paydaş anketlerine ilişkin ortaya çıkan temel sonuçlara altta yer verilmiştir :

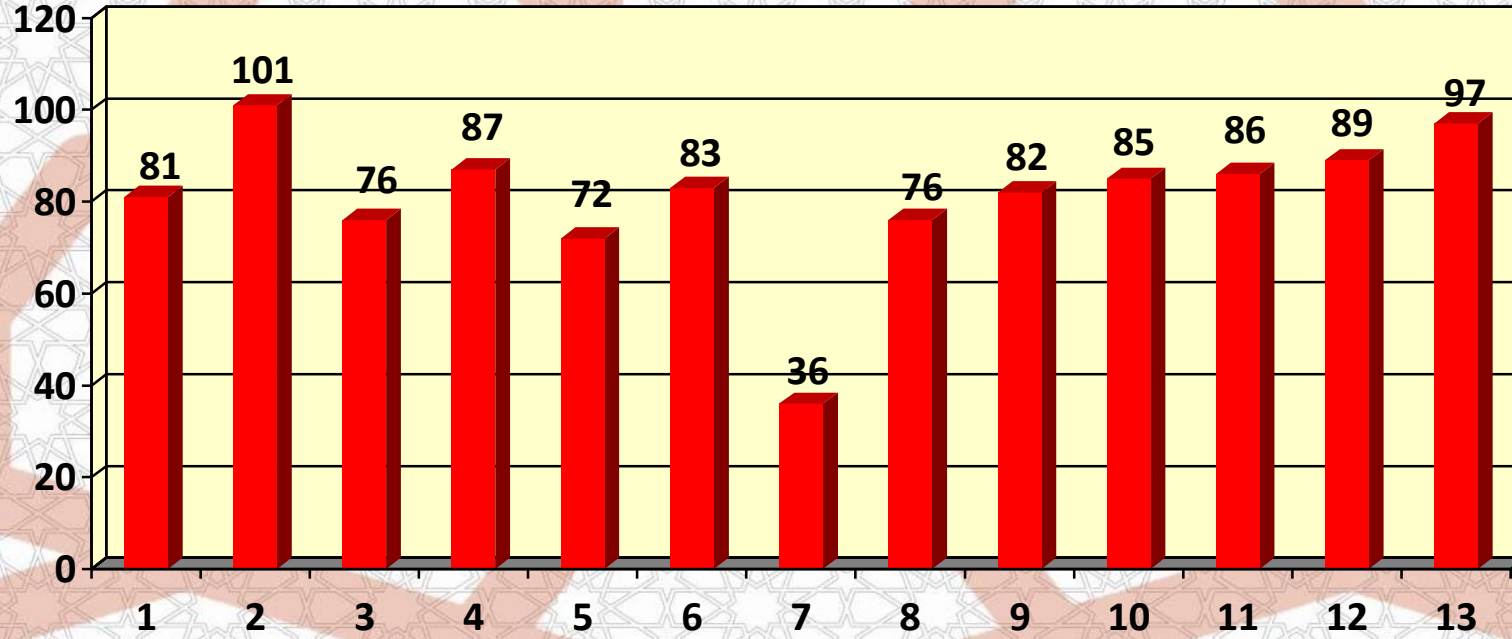
Öğrenci Anketi Sonuçları:

Öğrencilerimizin bilişsel yeterlikleri göz önüne alındığında uygulanacak anketin geçerlilik ve güvenilirliğinin düşük olacağı öngörülmüş anket uygulanmamıştır.

Öğretmen Anketi Sonuçları:

Sıra No	MADDELER	KATILMA DERECESESİ				
		Katılıyorum	Kesinlikle Katılıyorum	Kararsızım	Kısmen Katılıyorum	Katılmıyorum
1	Okulumuzda alınan kararlar, çalışanların katılımıyla alınır.					
2	Kurumdaki tüm duyurular çalışanlara zamanında iletilir.					
3	Her türlü ödüllendirmede adil olma, tarafsızlık ve objektiflik esastır.					
4	Kendimi, okulun değerli bir üyesi olarak görürüm.					
5	Çalıştığım okul bana kendimi geliştirme imkânı tanımaktadır.					
6	Okul, teknik araç ve gereç yönünden yeterli donanıma sahiptir.					
7	Okulda çalışanlara yönelik sosyal ve kültürel faaliyetler düzenlenir.					
8	Okulda öğretmenler arasında ayırım yapılmamaktadır.					
9	Okulumuzda yerelde ve toplum üzerinde olumlu etki bırakacak çalışmalar					
10	Yöneticilerimiz, yaratıcı ve yenilikçi düşüncelerin üretilmesini teşvik etmektedir.					
11	Yöneticiler, okulun vizyonunu, stratejilerini, iyileştirmeye açık alanlarını vs.					
12	Okulumuzda sadece öğretmenlerin kullanımına tahsis edilmiş yerler yeterlidir.					
13	Alanıma ilişkin yenilik ve gelişmeleri takip eder ve kendimi güncellerim.					

Öğretmen görüş ve değerlendirme anketine kurumumuzda görev yapan 28 çalışan katılmıştır. Anket maddelerinde alınacak puanlar kesinlikle katılıyorum 4, katılıyorum 3, kararsızım 2, kısmen katılıyorum 1ve katılmıyorum 0'dır. Anketten alınacak en küçük puan 0, en yüksek puan ise 112'dir. Puanlar ne kadar yüksek ise kurum ile ilgili memnuniyet derecesi de o kadar yüksektir.

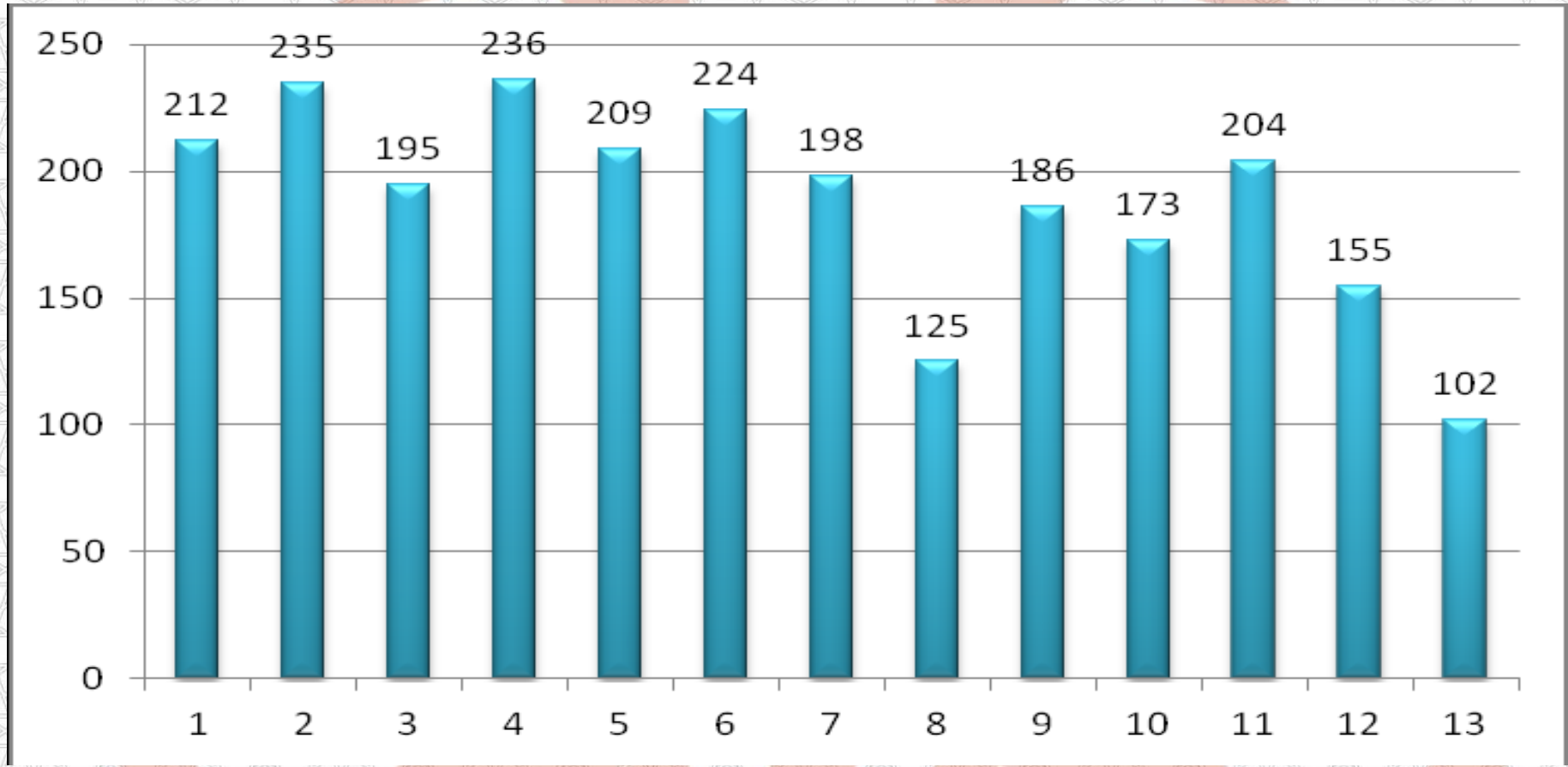


Kurumdaki tüm duyurular çalışanlara zamanında iletilir, Alanımla ilişkin yenilik ve gelişmeleri takip eder ve kendimi güncellerim, Okulumuzda sadece öğretmenlerin kullanımına tahsis edilmiş yerler yeterlidir, Kendimi, okulun değerli bir üyesi olarak görürüm," maddelerinin kurumumuzun güçlü olduğu yönlerini göstermektedir. Güçlendirilmesi gereken en önemli yön ise "Okulda çalışanlara yönelik sosyal ve kültürel faaliyetler düzenlenir." dır.

Veli Anketi Sonuçları:

Veli görüş ve değerlendirme anketi, velilerin eğitim öğretim döneminde bir kez kurumumuza geliyor olmalarından dolayı tümüne uygulanamamıştır. Rastlantısal örnekleme yoluyla 62 veliye anket uygulanmıştır. Anket maddelerinde alınacak puanlar kesinlikle katılıyorum 4, katılıyorum 3, kararsızım 2, kısmen katılıyorum 1 ve katılmıyorum 0'dır. Anketten alınacak her madde için en küçük puan 0, en yüksek puan ise 248'dir. Puanlar ne kadar yüksek ise kurum ile ilgili memnuniyet derecesi de o kadar yüksektir.

Sıra No	MADDELER	KATILMA DERECESESİ					
		Katılıyorum	Kesinlikle Katılıyorum	Kararsızım	Katılıyorum	Kısmen	Katılmıyorum
1	İhtiyaç duyduğumda okul çalışanlarıyla rahatlıkla görüşebiliyorum.						
2	Bizi ilgilendiren okul duyurularını zamanında öğreniyorum.						
3	Öğrencimle ilgili konularda okulda rehberlik hizmeti alabiliyorum.						
4	Okula ilettiğim istek ve şikâyetlerim dikkate alınıyor.						
5	Öğretmenler yeniliğe açık olarak derslerin işlenişinde çeşitli yöntemler						
6	Okulda yabancı kişilere karşı güvenlik önlemleri alınmaktadır.						
7	Okulda bizleri ilgilendiren kararlarda görüşlerimiz dikkate alınır.						
8	E-Okul Veli Bilgilendirme Sistemi ile okulun internet sayfasını düzenli olarak takip						
9	Çocuğumun okulunu sevdiğini ve öğretmenleriyle iyi anlaştığını düşünüyorum.						
10	Okul, teknik araç ve gereç yönünden yeterli donanıma sahiptir.						
11	Okul her zaman temiz ve bakımlıdır.						
12	Okulun binası ve diğer fiziki mekânlar yeterlidir.						
13	Okulumuzda yeterli miktarda sanatsal ve kültürel faaliyetler düzenlenmektedir.						



Anket sonuçları incelendiğinde kurumumuzun en güçlü yanları; Bizi ilgilendiren RAM duyurularını zamanında öğreniyorum. RAM'a ilettiğim istek ve şikâyetlerim dikkate alınıyor. RAM'da yabancı kişilere karşı güvenlik önlemleri alınmaktadır. Güçlendirilmesi gereken yönleri ise; Okulun internet sayfasını düzenli olarak takip ediyorum ve RAM yeterli miktarda sanatsal ve kültürel faaliyetler düzenlenmektedir maddeleri olduğu gözlemlenmektedir.

GZFT (Güçlü, Zayıf, Fırsat, Tehdit) Analizi

Kurumumuzun temel istatistiklerinde verilen okul künyesi, çalışan bilgileri, bina bilgileri, teknolojik kaynak bilgileri ve gelir gider bilgileri ile paydaş anketleri sonucunda ortaya çıkan sorun ve gelişime açık alanlar iç ve dış faktör olarak değerlendirilerek GZFT tablosunda belirtilmiştir. Dolayısıyla olguyu belirten istatistikler ile algıyı ölçen anketlerden çıkan sonuçlar tek bir analizde birleştirilmiştir.

Kurumun güçlü ve zayıf yönleri donanım, malzeme, çalışan, iş yapma becerisi, kurumsal iletişim gibi çok çeşitli alanlarda kendisinden kaynaklı olan güçlülükleri ve zayıflıkları ifade etmektedir ve ayırmda temel olarak okul müdürü/müdürlüğü kapsamından bakılarak iç faktör ve dış faktör ayrımı yapılmıştır.

İçsel Faktörler

Güçlü Yönler

Çalışanlar	Profesyonel bir ekip olması ve özveriyle çalışması
Aileler	Aileler çocuklarının eğitimi ve geleceği için destek olmaktadır.
Bina ve Yerleşke	Kurumumuzun şehir merkezinde ve ulaşımının kolay olması
Donanım	Araç-gereç yönünden yeterli düzeyde olması
Bütçe	Kurum giderleri için bütçe yeterli miktarda gönderilmektedir
Eğitsel İnceleme ve Tanılama Çalışmaları	Özel Eğitim Hizmetleri Bölümümüzde bireylere sunulan hizmetin hızlı olması ve Özel Eğitim Hizmetleri Bölümünde görevli öğretmen sayısının artmasıyla daha iyi hizmet verilmesi
Rehberlik Çalışmaları	Rehberlik Hizmetleri Bölümümüzde ihtiyaç duyulan alanlarda seminer, konferans ve kurs düzenlenmesi

Zayıf Yönler

Çalışanlar	Sertifikalı Test Uygulayıcısı öğretmen sayısının yetersiz olması
Aileler	Çocuklarının eğitim ihtiyaçlarını takip etmede yeterli bilgiye sahip olmamaları
Bina ve Yerleşke	Çocuklara ve ailelere yönelik oyun ve dinlenme alanlarının yetersiz olması
Donanım	Bilgisayar,yazıcı, akıllı tahta vb. donanımların yetersiz olması

Dışsal Faktörler

Fırsatlar

Politik	İstikrarlı bir hükümet, güçlü bir devletimizin olması
Ekonomik	Güçlü bir ekonomik yapıya sahip olmamız
Sosyolojik	Geleneklerine bağlı aile yapısı
Teknolojik	Çalışanların gelişime açık, öğrenmeye istekli olması
Mevzuat-Yasal	Gelişen ihtiyaçlara yönelik gelişmelerin bakanlık tarafından hızlı bir şekilde düzenlenmesi
Ekolojik	Doğal ve tarihi güzelliklere sahip bir coğrafyada yaşıyor olmamız

Tehditler

Politik	Göçmen bireylerin ve çocukların danışmanlık ve eğitsel değerlendirme hizmetlerinde karşılaşılan dil
Teknolojik	Teknolojinin gerek donanım gerekse bilgisel olarak çok hızlı ilerlemesi ve takibinin zorlaşması
Mevzuat-Yasal	Sürekli değişiklik göstermesi
Ekolojik	Coğrafi olarak geniş bir alanda bulunmamız uzak ilçelerimiz ulaşımında sıkıntı yaşamaları

Gelişim ve Sorun Alanları

Gelişim ve sorun alanları analizi ile GZFT analizi sonucunda ortaya çıkan sonuçların planın geleceğe yönelim bölümü ile ilişkilendirilmesi ve buradan hareketle hedef, gösterge ve eylemlerin belirlenmesi sağlanmaktadır.

Gelişim ve sorun alanları ayrımında eğitim ve öğretim faaliyetlerine ilişkin üç temel tema olan Eğitime Erişim, Eğitimde Kalite ve kurumsal Kapasite kullanılmıştır. Eğitime erişim, öğrencinin eğitim faaliyetine erişmesi ve tamamlamasına ilişkin süreçleri; Eğitimde kalite, öğrencinin akademik başarısı, sosyal ve bilişsel gelişimi ve istihdamı da dâhil olmak üzere eğitim ve öğretim sürecinin hayata hazırlama evresini; Kurumsal kapasite ise kurumsal yapı, kurum kültürü, donanım, bina gibi eğitim ve öğretim sürecine destek mahiyetinde olan kapasiteyi belirtmektedir.

Gelişim ve Sorun Alanlarımız

1.TEMA: EĞİTİM VE ÖĞRETİME ERİŞİM	
1	Özel eğitim ve Rehberlik Hizmetlerine ihtiyacı olan bireylere yönelik eğitim, tespit ve tarama çalışmalarının yetersiz olması.
2	Öğrencilerin ilgi, istek ve yetenekleri doğrultusunda alana ve mesleğe yönlendirmede ulaşılan öğrenci sayısının yetersiz olması.

2.TEMA: EĞİTİM VE ÖĞRETİMDE KALİTE	
1	İnceleme ve eğitsel değerlendirme çalışmalarındaki yoğunluk dolayısıyla çocukları gözleme zamanının az olması.
2	Rehberlik ve Araştırma Merkezi bahçesinde çocuk oyun alanı olmayışı.
3	Zeka testleri uygulayıcısı Rehberlik öğretmeni sayısının yetersiz olması.
4	Rehberlik Hizmetleri bölümünün verdiği hizmetlerin bu hizmetlerden faydalanan kişiler tarafından çok fazla bilinmemesi.
5	Rehberlik ve Araştırma Merkezi personelinin eğitim ve öğretim alanında kendini geliştirecek ulusal ve uluslararası alanda yapılan çalışmalara katılımın yetersizliği.

3.TEMA: KURUMSAL KAPASİTE	
1	Kurumumuzda fiziki , sosyal alanların ve inceleme değerlendirmede kullanılan materyallerin yetersizliği.

BÖLÜM III: MİSYON, VİZYON VE TEMEL DEĞERLER

Okul Müdürlüğümüzün Misyon, vizyon, temel ilke ve değerlerinin oluşturulması kapsamında öğretmenlerimiz, öğrencilerimiz, velilerimiz, çalışanlarımız ve diğer paydaşlarımızdan alınan görüşler, sonucunda stratejik plan hazırlama ekibi tarafından oluşturulan Misyon, Vizyon, Temel Değerler; Okulumuz üst kuruluna sunulmuş ve üst kurul tarafından onaylanmıştır.

MİSYONUMUZ

İlimizdeki rehberlik ve psikolojik danışma ile özel eğitim hizmetlerini; bilimsel gelişmeler doğrultusunda, nicelik ve nitelik boyutuyla sürekli geliştirmek, en iyi şekilde koordinasyonunu, yürütülmesini sağlamak ve tüm bireylerin hizmetine sunmaktır.

VİZYONUMUZ

Psikolojik danışma rehberlik ve özel eğitim hizmetleriyle bireylerin gelişimlerini desteklemek, sorumluluk alabilen, kendine güvenen mutlu birey ve mutlu toplum yetiştirmektir

TEMEL DEĞERLERİMİZ

- **Bireysel farklılıklara saygılı olmak**
- **İletişime açık olmak**
- **Sevgi dolu ve hoşgörülü olmak**
- **Özverili olmak**
- **Tutarlı olmak**

- **Yenilikçi ve gelişime açık olmak**
- **Katılımcı olmak**
- **Önerilere açık olmak**
- **Sorun çözücü olmak**
- **Araştırmacı olmak**
- **Güvenilir olmak**
- **Sistemli olmak**
- **Veri ve bilgiye dayanmak**
- **“Önce insan” anlayışına sahip olmak**
- **İnsan kaynaklarını etkili yönetmek**
- **Gelişen ihtiyaçlara cevap vermek**
- **Değişimi başkasından beklememek**
- **Etik değerlere saygılı olmak**
- **Yasa ve yönetmeliklere bağlı olmak**
- **Alanında uzman ve öncü olmak**
- **Ulaşılabilir olmak**
- **Etkili, güler yüzlü ve kibar olmak**

BÖLÜM IV: AMAÇ, HEDEF VE EYLEMLER

TEMA I: EĞİTİM VE ÖĞRETİME ERİŞİM

Eğitim ve öğretime erişim okullaşma ve okul terki, devam ve devamsızlık, okula uyum ve oryantasyon, özel eğitime ihtiyaç duyan bireylerin eğitime erişimi, yabancı öğrencilerin eğitime erişimi ve hayatboyu öğrenme kapsamında yürütülen faaliyetlerin ele alındığı temadır.

Stratejik Amaç 1:

Özel Eğitim ve Rehberlik Hizmetleri Bölümleri tarafından kayıt bölgemizde yer alan çocuklara ve ailelere ulaşılma ve eğitim verilen birey sayısını arttırmak.

Stratejik Hedef 1.1. Rehberlik Hizmetleri bölümümüzde yıllık eğitim ve danışmanlık hizmeti verilen birey sayısını arttırmak.

Stratejik Hedef 1.2. Hizmet alanımızdaki ilçelerden kurumumuza başvuran ve eğitsel değerlendirme tanılama yapılan birey sayısının her yıl artırılması .

Performans Göstergeleri

No	PERFORMANS GÖSTERGESİ	Mevcut	HEDEF				
		2018	2019	2020	2021	2022	2023
PG.1.1.a	Psikolojik destek verilen birey sayısının her yıl artırılması.	89	%10	%15	%20	%25	%30
PG.1.1.b	Liselere Giriş Sınavı tercih danışmanlığı hizmeti verilen birey sayısının her yıl artırılması.	2500	%10	%20	%30	%40	%50

PG.1.1.c.	Yükseköğretim Kurumları Sınavı tercih danışmanlığı hizmeti verilen birey sayısının her yıl artırılması.	5000	%5	%10	%15	%20	%25
PG.1.1.d.	Öğrencilere yönelik verilen seminer hizmetlerinin her yıl artırılması.	1040	%5	%10	%20	%25	%30
PG.1.1.e.	Öğretmenlere yönelik verilen seminer hizmetlerinin her yıl artırılması.	334	%10	%20	%30	%40	%50
PG.1.1.f.	Velilere yönelik verilen seminer hizmetlerinin her yıl artırılması.	1245	%10	%20	%30	%40	%50
PG.1.2.a.	İnceleme ve değerlendirme için mobil ekip oluşturulması.	0	100	150	200	250	300
PG.1.2.b.	Hizmet alanımızda bulunan ilçelere tanıtım ve bilgilendirme faaliyetleri.	150	%10	%15	%20	%25	%30

Eylemler

No	Eylem İfadesi	Eylem Sorumlusu	Eylem Tarihi
1.1.1.	Hizmet bölgemizde kurum tanıtımı ve kuruma yönlendirme çalışmaları yapılması.	Rehberlik Hizmetleri Bölümü	2019 - 2023
1.1.2	Lise ve Üniversite tercih zamanlarında Kent Meydanı ve AVM 'de tercih standı kurulması.	Rehberlik Hizmetleri Bölümü Özel Eğitim Hizmetleri Bölümü	2019 - 2023
1.1.3	Hizmet Bölgemizde Rehberlik Öğretmeni olmayan okullara gidilerek öğrenci, öğretmen ve velilere yönelik eğitim,seminer, kurs vb. düzenlenmesi.	Rehberlik Hizmetleri Bölümü Özel Eğitim Hizmetleri Bölümü	2019 - 2023
1.1.4	Sivas RAM Web sitesinin güncellenerek, tanıtıcı ve bilgilendirici afiş, broşür vb. çalışmaların hazırlanması.	Rehberlik Hizmetleri Bölümü	2019 - 2023
1.2.1	Merkezimize ulaşmada güçlük çeken uzak ilçede ikamet edenler için mobil inceleme ekibi kurularak ilçelerde hizmet verilmesi.	Özel Eğitim Hizmetleri Bölümü	2019 - 2023
1.2.2	Hizmet alanımızdaki ilçelere gidilerek özel eğitim ve rehberlik alanlarında aile ve öğrencilere seminerler verilmesi.	Rehberlik Hizmetleri Bölümü Özel Eğitim Hizmetleri Bölümü	2019 - 2023

TEMA II: EĞİTİM VE ÖĞRETİMDE KALİTENİN ARTIRILMASI

Eğitim ve öğretimde kalitenin artırılması başlığı esas olarak eğitim ve öğretim faaliyetinin hayata hazırlama işlevinde yapılacak çalışmaları kapsamaktadır.

Bu tema altında akademik başarı, sınav kaygıları, sınıfta kalma, ders başarıları ve kazanımları, disiplin sorunları, öğrencilerin bilimsel, sanatsal, kültürel ve sportif faaliyetleri ile istihdam ve meslek edindirmeye yönelik rehberlik ve diğer mesleki faaliyetler yer almaktadır.

Stratejik Amaç 2:

Rehberlik ve Araştırma Merkezi olarak; yetkin, girişimci, yenilikçi yaratıcı ve evrensel ölçütlerde bilgi, beceri, tutum ve davranışlar kazandırılan, iletişime açık, özgüveni ve sorumluluk bilinci yüksek, sağlıklı bireyler yetiştirilmesine kaynaklık etmek.

Stratejik Hedef 2.1. Rehberlik ve Özel eğitim alanında verilen hizmetlerin kalitesi, niteliği, çeşitliliği vb. artırılabacaktır.

Performans Göstergeleri

No	PERFORMANS GÖSTERGESİ	Mevcut	HEDEF				
		2018	2019	2020	2021	2022	2023
PG.2.1.a	Rehberlik çalışmalarında İl ve Bakanlık düzeyinde diğer kurumlarla işbirliği içerisinde çalışmalar yapılması	5	%20	%30	%40	%50	%60
PG.2.1.b	İl genelinde görev yapan rehberlik öğretmenlerinin mesleki bilgi ve tecrübelerini artırmaya yönelik eğitim seminer ve toplantılarının yapılması.	5	%20	%30	%40	%50	%60
PG.2.1.c.	Özel eğitim alanında incelenen ve tanınması yapılan öğrencilerin velilerine, okullarına müşavirlik hizmeti ve ziyaretlerin yapılması.	50	%10	%20	%25	%30	%35

PG.2.1.d.	Hizmet alanımızda bulunan ve Rehberlik öğretmeni olmayan okullarda rehberlik faaliyetlerinde bulunulması.	19	%5	%10	%15	%20	%25
PG.2.1.e.	Rehberlik ve Araştırma Merkezine gelen öğrencilerin kendini rahat hissedeceği ve ortama ısınmasını sağlayacak kurum bahçesinde oyun alanının hazırlanması.	0	1	1	1	1	1
PG.2.1.f.	Kurum personelinin mesleki alanda bilgi ve tecrübesini artıracak eğitimlerin projelendirilmesi.	0	1	2	2	3	3

Eylemler

No	Eylem İfadesi	Eylem Sorumlusu	Eylem Tarihi
2.1.1.	Üniversite ile işbirliği içerisinde okullarda seminer, eğitim vb. düzenlenmesi.	Rehberlik Hizmetleri Bölümü Özel Eğitim Hizmetleri Bölümü	2019 - 2023
2.1.2	Rehberlik öğretmenlerine yönelik eğitimler yapılması.	Rehberlik Hizmetleri Bölümü	2019 - 2023
2.1.3	Hizmet Alanımızdaki rehberlik öğretmeni olmayan okullar ile özel eğitim okul ve sınıflarının ziyaret edilmesi.	Rehberlik Hizmetleri Bölümü Özel Eğitim Hizmetleri Bölümü	2019 - 2023
2.1.4	Kurum bahçesinde oyun alanı hazırlanması	İdari Personel	2019 - 2023
2.1.5	Ekip oluşturularak Ulusal ve Uluslararası projelerin incelenmesi ve katılım sağlanması.	Proje Ekibi	2019 - 2023
2.1.6	Kurum Personelinin hizmet içi eğitim modülünü takip ederek eğitimlere katılımın sağlanması.	Kurum Personeli	2019 - 2023

TEMA III: KURUMSAL KAPASİTE

Stratejik Amaç 3:

Kurumsallaşma düzeyini yükseltecek, eğitime erişimi ve eğitimde kaliteyi artıracak etkin ve verimli işleyen bir kurumsal yapıyı tesis etmek için; mevcut beşeri, fiziki ve mali alt yapı ile yönetim ve organizasyon yapısını iyileştirmek ve enformasyon teknolojilerinin kullanımını artırarak kurumsal kapasiteyi geliştirmek.

Stratejik Hedef 3.1.

Plan dönemi sonuna kadar, ihtiyaçlar ve bütçe imkânları doğrultusunda, çağın gereklerine uygun biçimde donatılmış eğitim ortamlarını tesis etmek

Performans Göstergeleri

No	PERFORMANS GÖSTERGESİ	Mevcut	HEDEF				
		2018	2019	2020	2021	2022	2023
PG.3.1.a	Özel Eğitim Hizmetleri alanında inceleme odası sayısının artırılması.	5	6	7	8	8	8
PG.3.1.b	Rehberlik Hizmetleri Alanında görüşme ve danışma oda sayısının artırılması	1	2	3	4	4	4

PG.3.1.c.	Kurum bahçesinde dinlenme alanlarının düzenlenmesi.	0	1	2	2	2	2
PG.3.1.d.	Kurumda eğitim materyallerinin yeterli sayıda ve ihtiyacı karşılayacak düzeyde sağlanması.						

Eylemler

No	Eylem İfadesi	Eylem Sorumlusu	Eylem Tarihi
3.1.1.	İmkanlar doğrultusunda Özel Eğitim Hizmetleri ve Rehberlik Hizmetleri bölümlerinde bulunan odaların yeniden planlanması.	İdari Personel	2019 - 2023
3.1.2	Kurum bahçesinde yeniden düzenlemeleri yapılarak dinlenme alanları yapılması.	İdari Personel	2019 - 2023
1.1.3	Kurumda bulunan eğitim materyallerinin güncelliği ve işlevselliğinin kontrol edilerek eksiklerin Bakanlıktan temin edilmesi.	İdari Personel	2019 - 2023

V. BÖLÜM: MALİYETLENDİRME

2019-2023 Stratejik Planı Faaliyet/Proje Maliyetlendirme Tablosu

Kaynak Tablosu	2019	2020	2021	2022	2023	Toplam
Genel Bütçe						
Valilikler ve Belediyelerin Katkısı						
Diğer (Okul Aile Birlikleri)						
TOPLAM						

VI. BÖLÜM: İZLEME VE DEĞERLENDİRME

Okulumuz Stratejik Planı izleme ve değerlendirme çalışmalarında 5 yıllık Stratejik Planın izlenmesi ve 1 yıllık gelişim planının izlenmesi olarak ikili bir ayrıma gidilecektir.

Stratejik planın izlenmesinde 6 aylık dönemlerde izleme yapılacak denetim birimleri, il ve ilçe milli eğitim müdürlüğü ve Bakanlık denetim ve kontrollerine hazır halde tutulacaktır.

Yıllık planın uygulanmasında yürütme ekipleri ve eylem sorumlularıyla aylık ilerleme toplantıları yapılacaktır. Toplantıda bir önceki ayda yapılanlar ve bir sonraki ayda yapılacaklar görüşülüp karara bağlanacaktır.

EKLER:

Öğretmen, öğrenci ve veli anket örnekleri klasör ekinde olup okullarınızda uygulanarak sonuçlarından paydaş analizi bölümü ve sorun alanlarının belirlenmesinde yararlanabilirsiniz.